

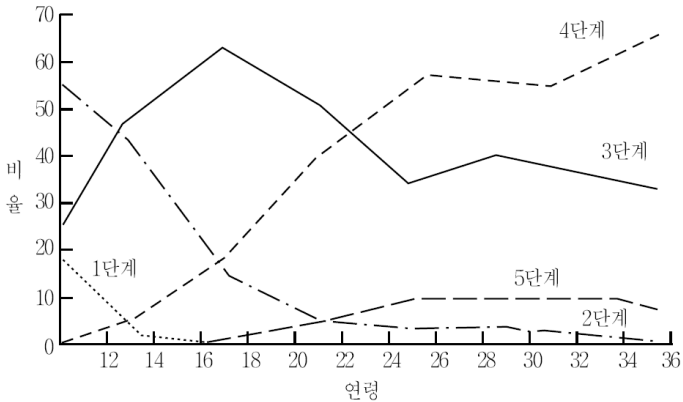
제55회 행정고시 제2차 기출문제

(2011. 6. 28~7. 2. 시행)

교육심리학

[제1문]

다음 그림은 콜버그(L. Kohlberg)가 제시한 도덕적 추론 능력을 10세에서 36세 사이의 남성들을 대상으로 조사한 연구결과이다. 이는 조사대상의 연령에 따른 도덕적 판단 수준의 상대적 비율을 나타내고 있다.(총 20점)



- (1) 콜버그의 도덕적 판단력 발달단계별 특징을 간략히 설명하시오. 그리고 그 특징을 바탕으로 위의 그림에 나타난 변화 양상을 기술하고, 도덕적 판단력 발달상의 보편성에 대한 논쟁을 설명하시오. (10점)
- (2) 도덕성이 인지적, 정의적, 행동적 요소로 구분될 수 있다면, 위에 제시된 도덕적 판단수준은 도덕성의 인지적 측면과 관련된다고 볼 수 있다. 도덕성의 인지적 요소와 더불어 정의적, 행동적 요소를 관련이론을 포함하여 설명하고, 이를 바탕으로 현재 학교, 가정, 사회에서 이루어지는 도덕교육의 문제점을 기술하시오. (10점)

[제2문]

다음 글을 읽고 물음에 답하시오. (총 15점)

역사교사 A는 임진왜란의 발생 원인을 학생들이 이해하고 있는지 확인하기 위해, 임진왜란의 발생 연도, 처음 시작된 장소, 주요 해전(海戰)의 명칭, 그리고 관련 주요 인물들의 이름을 묻는 문제들만을 중간고사에 출제했다.

(1) 위 사례는 ‘좋은 검사가 갖추어야 할 조건(양호도)’ 측면에서 중요한 문제점을 지니고 있다. 문제가 되는 조건이 무엇인지 그 용어와 함께 정의를 기술하시오. (5점)

(2) 위 (1)과 같은 측면에서 위 사례가 구체적으로 어떤 문제(들)를(을) 지니고 있는지, 그리고 이런 문제(들)를(을) 해결하기 위해 위의 중간고사 문제를 어떻게 수정하는 것이 적절한지 구체적으로 기술하시오. (10점)

[제3문]

다음은 A, B교사가 교수-학습의 과정에서 보이는 활동에 관한 설명이다. 두 교사가 추구하는 수업이론의 ‘주요개념’과 ‘학교 현장에 대한 시사점’을 각각 비교하여 설명하시오. (15점)

A교사는 학생들이 스스로 문제의 해결책을 찾아가는 활동을 중시한다. 수업시간에 다양한 수업내용을 제공한 후, 학생들 스스로 주어진 내용을 변형하고, 재조직하도록 유도한다. 또한 문제를 해결하는데 도움이 될 것 같은 전략을 스스로 찾게 하고, 문제를 해결하는데 필요한 연습시간을 제공하며, 문제에 대한 가설을 수립함으로써 스스로 해결책을 찾아가도록 지도한다.

B교사는 학생들이 수업내용을 무의미하게 반복적으로 암기하는 것이 아니라 수업내용에 대한 이해를 높이려고 노력한다. 수업 시작 시에는 학습내용과 관련 깊은 포괄적인 내용을 미리 제공하여 후속되는 내용을 학생들이 인지적으로 잘 포섭(包攝)할 수 있게 하고, 수업이 진행되는 과정에서는 학생들이 사전에 가지고 있던 정보와 새로 제시되는 내용이 서로 의미 있게 연결되도록 지도한다.

국제법(국제통상)기출문제

[제1문]

Y국에서 P형 세균에 감염된 닭이 몇 마리 발견되자 X국은 자국민들의 우려를 고려하여 Y국으로부터의 닭고기 수입을 전면 금지하였다. P형 세균에 감염된 닭고기가 인간에게 식중독을 야기할 수도 있다는 가능성이 보고된 바 있으나 지금까지 사람 및 동물에 대한 실질적 유해성이 과학적으로 증명된 경우는 없었다. X국도 지금

까지 P형 세균의 유해성에 대한 객관적이고 과학적인 자국의 기준을 가지고 있지 않으며 위험성 평가 절차를 실행한 바도 없다. 동물위생에 관한 국제기준을 관장하는 국제수역사무국(OIE)은 Y국이 P형 세균을 충분히 통제하고 있다는 입장을 표명한 바 있다. 수입금지조치가 장기화되자 Y국은 X국에 그 철회를 요구하였으나, X국이 이를 거절하자 X국을 WTO에 제소하였다. X국 조치의 WTO규범에 대한 위반여부를 논하시오. (단, X국과 Y국은 모두 WTO의 회원국이다) (40점)

[제2문]

A국과 B국은 인접한 국가로서 모두 UN회원국이다. A국은 1938년 아무 조건과 기한없이 상설국제사법재판소(PCIJ) 규정 제36조를 수락한 바 있으나, 이후 국제사법재판소(ICJ) 규정 제36조 2항을 별도로 수락하지는 않았다. 한편 B국은 1970년에 6개월간의 사전 예고를 전제로 언제든지 이를 종료시킬 수 있다는 유보만을 첨부하여 ICJ 규정 제36조 2항을 수락하였다. 2010년 A국의 외교관 甲이 B국에서 손해를 입어 양국 간에 손해배상과 관련한 분쟁이 발생하였다. 양국은 분쟁의 평화적 해결을 위한 모든 노력을 기울였으나 원만한 합의에 이르지 못하였다. 2011년 7월 1일 A국은 B국을 상대로 동 분쟁을 ICJ에 일방적으로 제소하였다. 그런데 B국은 이미 2011년 6월 1일 자국의 ICJ 규정 제36조 2항의 수락선언을 철회한다고 ICJ에 통지하였으며, 동시에 이러한 통지는 당일 즉시 발효한다고 선언하였다. B국은 A국의 제소가 자국의 수락 철회 통지 이후에 이루어졌고, 갑의 손해배상과 관련한 사건을 자국법원에서 재판하지 않았기 때문에 ICJ가 이번 사건을 재판할 수 없다고 주장하고 있다. ICJ가 동 사건을 재판할 수 있는지 여부를 논하시오. (30점)

[제3문]

국제연합(United Nations) 총회(General Assembly)의 결의(Resolution)로서 채택된 세계인권선언(Universal Declaration on Human Rights)의 국제법법원성(法源性)여부를 논하시오. (30점)

경영학

[제1문]

오늘날 사회적 이슈가 되고 있는 기업의 사회적 책임(CSR : Corporate Social Responsibility)과 관련하여 다음 물음에 답하시오. (총 20점)

- (1) 기업의 사회적 책임(CSR)의 의미를 설명하고, 오늘날 기업들이 많이 행하고 있는 대의(명분)마케팅(Cause-Related Marketing)과의 차이점을 설명하시오. (5점)

- (2) 기업의 사회적 책임(CSR)의 필요성에 대한 긍정적 견해와 부정적 견해가 존재한다. 두 견해를 대표하는 논리를 각각 설명하시오. (5점)
- (3) 기업의 성공적인 사회적 책임 활동이 그 기업의 궁극적인 목적 달성에 어떻게 기여할 수 있는지 국내(혹은 국외) 기업의 성공사례를 하나 들어 구체적으로 서술하시오. (10점)

[제2문]

전략적 제휴(strategic alliance)는 경쟁관계에 있는 기업이 일부 사업 또는 개별 활동 부문에서 경쟁기업과 일시적인 협조관계를 갖는 것을 의미한다. 전략적 제휴와 관련하여 다음 물음에 답하시오. (총 15점)

- (1) 기업들이 전략적 제휴를 하는 목적(동기) 5가지를 제시하고 설명하시오. (10점)
- (2) 전략적 제휴에서 성공적인 파트너를 선정하기 위한 기준으로 De la Sierra가 제시한 3C를 설명하시오. (5점)

[제3문]

기업들은 격심한 경쟁에서 살아남기 위하여 기존의 생산방식인 소품종 대량생산, 다품종 소량생산 방식과는 다른 대량고객화(mass customization) 전략을 수행할 수 있는 능력을 갖추어야 한다. 이와 관련하여 다음 물음에 답하시오. (총 15점)

- (1) 대량고객화의 의미를 설명하고, 왜 대량고객화를 달성해야 하는지 마이클 포터(M. Porter)의 본원적 경쟁전략과 연결하여 설명하시오. (7점)
- (2) 대량고객화는 원가(cost), 품질(quality), 속도(speed), 유연성(flexibility)과 같은 경쟁 우선순위(competitive priorities) 중 어떤 요소들에 중점을 두고 있는지를 설명하시오. (3점)
- (3) 대량고객화를 달성하기 위해서는 제품이나 서비스가 어떻게 디자인되어야 하는가? (5점)

경제학(재경)

[제1문]

‘시장이 최선이지만 만능은 아니다.’라는 말이 있다. (총 45점)

- (1) ‘시장이 최선이다.’라는 의미를 효율적인 자원배분의 관점에서 설명하시오. (10점)
- (2) 시장이 제 기능을 못하는 여러 가지 경우가 있다. 이에 대하여 사례를 들어 설

명하시오. (15점)

- (3) 위 (2)와 관련하여 정부의 대처방안은 무엇인지 설명하시오. (10점)
- (4) 정부 대처의 한계와 문제점에 대해 설명하시오. (10점)

[제2문]

최근 몇 년 간 원화의 대 달러 환율이 하락하고 있다. (총 30점)

- (1) 이러한 환율 하락의 원인을 설명하시오. (10점)
- (2) 환율하락이 우리 경제에 미치는 영향에 대해서 총수요-총공급모형을 이용하여 분석하시오. (10점)
- (3) 환율하락에 대처하기 위한 중앙은행의 정책을 서술하시오. (10점)

[제3문]

신고전학과 경제성장모형과 관련하여 다음 물음에 답하시오. (총 25점)

$$Y_t = K_t^a (A_t L_t)^{1-a} \text{ : } t\text{기의 생산함수}$$
$$\dot{K}_t = sY_t - \delta K_t \text{ : } \text{자본축적함수}$$

[단, Y : 산출량, A : 기술수준, K : 자본스톡, L : 노동, s : 저축률(상수), δ : 감가상각률, a : 자본계수, n : 인구증가율(상수), g_A : 기술증가율(상수)]

- (1) 균제상태(steady state)하에서 1인당 국민소득수준과 경제성장률(Y 의 성장률)을 도출하시오. (10점)
- (2) M, N 두 나라는 저축률을 제외한 모든 조건이 동일하고, N 국의 저축률(s_N)은 M 국의 저축률(s_M)보다 높으며, M 국은 황금률 균제상태에 도달해 있다. M 국의 저축률(s_M)을 도출하고, 두 국가 간의 저축률 차이가 1인당 국민소득, 1인당 소비, 경제성장률 (Y 의 성장률)에 미치는 영향을 분석하시오. (15점)

경제학(필수)

[제1문]

어떤 경제모형(이하 기본모형)이 아래와 같이 주어졌을 때, 다음 물음에 답하시오. (총 40점)

○ 소비함수 : $C = 200 + 0.75(Y - T)$
 ○ 투자함수 : $I = 200 - 25r$
 ○ 실질화폐수요 함수 : $M^d/P = Y - 100(r + \pi)$
 [Y는 국민소득, r은 실질이자율(%), G(정부지출)=100, T(조세)=100,
 M(통화량)=1000, π (기대물가상승률)=0]

- (1) 위의 기본모형에서 총수요곡선을 수식으로 표현하시오. (10점)
 (2) 기본모형에서 총공급 부문을 아래와 같이 추가할 경우, 균형물가수준과 균형국민소득을 구하시오.(10점)

○ 총생산함수 : $Y = 935 + 2N - 0.05N^2$
 ○ 노동공급함수 : $N = 9 + w$ (N은 노동투입량, w는 실질임금)

- (3) 기본모형에 루카스 공급곡선을 아래와 같이 추가한다 [단, 위의 (2)에서 추가했던 부문은 제외]. P(기대물가수준)=3일 때, 단기균형에서 물가수준과 국민소득을 구하시오. (10점)

○ 루카스 공급곡선 : $Y = Y^* + 75(P - P^e)$ [Y*(자연산출량)=900]

- (4) 위 (3)의 장기균형에서 물가수준, 기대물가수준 및 국민소득을 구하시오. (10점)

[제2문]

특정재화의 공급이 갑과 을 2개 기업에 의해서 이루어지고, 이 재화에 대한 수요는 다음과 같다. 이 재화의 생산비용은 없는 것으로 가정한다. (총 30점)

가격(원)	12	11	10	9	8	7	6	5	4	3	2	1	0
수량(개)	0	100	200	300	400	500	600	700	800	900	1000	1100	1200

- (1) 두 기업이 카르텔을 구성하여 생산량을 각각 반으로 배분할 경우 갑의 생산량과 이윤을 구하고, 이를 기초로 카르텔이 유지되기 어려운 이유를 설명하시오. (12점)
 (2) 내쉬(Nash)균형을 설명하고 내쉬균형에서 갑의 생산량과 이윤을 구하시오.(10점)
 (3) 갑과 을이 독자적으로 이윤극대화를 하는 경우의 시장생산량과 가격수준을 완전경쟁시장, 독점시장과 각각 비교하여 설명하시오.(8점)

[제3문]

중국은 상대적으로 비숙련노동 집약적인 부품생산에 특화하고, 한국은 상대적으로 숙련노동 집약적인 R&D(연구개발)에 특화된다고 가정하자. 컴퓨터의 생산공정은 숙련노동 집약적인 R&D와 비숙련노동 집약적인 부품생산을 포함한다. 비숙련노동 임금 대비 숙련노동 임금이 중국에 비해 한국에서 더 높다고 할 때, 이는 다음과 같이 표현할 수 있다. (총 30점)

$$(W_u / W_s)_{\text{중국}} < (W_u / W_s)_{\text{한국}} \quad (\text{W}_u \text{는 비숙련노동 임금, } W_s \text{는 숙련노동 임금})$$

- (1) 한국이 컴퓨터 생산과정 중 일부를 중국에 위탁하여 생산(아웃소싱)하는 경우 어떤 생산공정을 위탁생산하는 것이 바람직한지 그 이유를 설명하고, 중국에 위탁생산한 이후 각국의 비숙련노동 임금 대비 숙련노동 임금은 어떻게 변화하는지 설명하십시오. (14점)
- (2) 위탁생산 후 R&D와 부품을 상호 교환할 경우, 한국 기업이 위탁생산을 통해 얻게 되는 이득을 생산가능곡선(production possibility frontier)과 동량곡선(isoquant)을 이용하여 설명하십시오. (16점)

교육사회학

[제1문]

교육과정 사회학은 학교 교육에서 다루는 내용 자체가 사회 구조적 요인으로부터 영향을 받으며, 특히 사회의 불평등을 반영하고 고착시킬 수 있다고 주장한다. (총 20점)

- (1) 이 주장이 구체적으로 어떻게 태동하여 변화하여 왔는지 기술하십시오. (10점)
- (2) 위의 주장을 학교교육과정의 사례를 들어 설명하십시오. (10점)

[제2문]

정부는 고교 평준화 정책의 보완책으로 특수목적고등학교, 자립형사립고등학교, 특성화고등학교, 자율형사립학교 등의 제도 도입을 통해 고교 다양화 정책을 실시하고 있다. 그럼으로써 학부모 및 학생의 학교선택권을 확대하고자 한다. 이러한 정책 방향에 대해 자유주의와 평등주의의 관점에서 평가하십시오. (15점)

[제3문]

학교가 현대사회의 교육적 요구를 제대로 충족시키기에 한계가 있다는 지적이 대두되어 왔다. 그 연장선상에서 ‘학습사회’(Learning Society)에 관한 논의가 전 세계적으로 확산되고 있다. 이와 관련하여 ‘학습사회’의 개념, 학교교육의 문제를 극복

할 수 있는 가능성, ‘학습사회’의 이상이 갖는 현실적 한계를 각각 기술하시오. (15점)

교육학

[제1문]

다음 제시된 글을 읽고 물음에 답하시오. (총 40점)

최근 들어 ○○초등학교에서는 다문화가정 아이들의 입학이 점차 증가하고 있다. 이 학교 교장은 다문화가정 학생의 증가로 인해 학교에서 나타나는 왕따와 같은 학생들 간의 갈등과 상호 부적응, 문화차이로 인한 교사의 학생이해와 지도상의 어려움, 학력저하에 대한 일반 학부모의 우려 등을 해결하기 위해 고민하고 있다. 한편, 이 학교의 교사들은 다문화가정 학생이 주류사회에 빨리 적응하도록 하는 교육이 필요하다는 입장과 출신 문화에 대해 자부심을 갖도록 하는 교육이 필요하다는 입장으로 나뉘고 있다.

- (1) 우리나라의 다문화교육은 동화주의적 성격이 강하다는 주장이 있다. 동화주의적 관점에서의 다문화교육에 대한 자신의 견해를 타당한 근거를 들어 제시하시오. (15점)
- (2) 자신이 학교장이라고 가정하고 다문화교육을 위해 교육과정, 교육방법, 학교구성원의 태도 등 세 가지 측면에서 어떤 정책을 수립·운영해야 하는지 논하시오. (25점)

[제2문]

전통적 수업은 실제 지식이 사용되는 맥락과 괴리된 상태에서 지식의 습득이 이루어지고 있다는 비판을 받고 있다. 최근 구성주의 관점에 기초한 교수학습 이론들은 이러한 문제점을 지적하면서 지식의 맥락적 성격을 강조하고 있다. (총 30점)

- (1) 전통적 수업에서 지식의 탈맥락성으로 인해 발생할 수 있는 문제점들을 제시하시오. (10점)
- (2) 구성주의 교수학습 이론이나 모형에 기초하여 지식의 맥락성을 증진시킬 수 있는 교수학습 전략이나 방법에 관하여 논하시오. (20점)

[제3문]

다음 제시된 글을 읽고 물음에 답하시오. (총 30점)

어떤 교사가 중학생들을 위해 새로 개발한 탐구식 수업의 효과를 검증하기 위해 한 달 동안 100명의 중학생들에게는 기존에 진행해 오던 강의식 수업을 진행하고, 다른 100명의 중학생들에게는 새로 개발한 탐구식 수업을 진행하였다. 두 가지 유형의 수업을 시작하기 전에 전체 200명의 학생 모두에게 교과내용에 대한 지식수준을 알아보기 위해 사전검사를 실시하였고, 한 달간 수업을 진행한 뒤 학업성취도에 대한 사후검사를 실시하였다.

- (1) 내적 타당도와 외적 타당도의 의미를 설명하고, 이 연구의 내적, 외적 타당성을 확보하기 위해 각각 어떠한 점들을 고려해야 하는지 설명하십시오. (20점)
- (2) 탐구식 수업의 효과를 검증하기 위해서 사전검사 결과를 토대로 어떤 통계적 분석방법을 사용해야 하는지 설명하십시오. (10점)

교정학

[제1문]

범죄자에 대한 전자감시제도에 관해 다음을 논하십시오. (총 40점)

- (1) 전자감시제도의 의의와 유형 (20점)
- (2) 전자감시제도의 장·단점 (20점)

[제2문]

여성범죄에 대해 다음을 논하십시오. (총 30점)

- (1) 여성범죄의 증가원인 (10점)
- (2) 현행법상 여성수용자에 대한 특별처우 유형 (10점)
- (3) 여성수용자 처우의 개선방안 (10점)

[제3문]

소년범죄자의 충격구금(예:초단기 소년원 구금)에 대해 다음을 논하십시오. (총 15점)

- (1) 제도적 의의 (5점)
- (2) 현행법상 법적 근거 (5점)
- (3) 문제점 (5점)

[제4문]

일수벌금형제도에 대해 다음을 논하십시오. (총 15점)

- (1) 개념 (5점)
- (2) 정책적 의의 (5점)
- (3) 문제점 (5점)

국제경제학<선택>

[제1문]

일반균형모형 하에서 개방형 거시경제의 균형은 생산물시장과 자산시장이 동시에 균형을 이룰 때 가능해진다. 이와 관련하여 다음 물음에 답하시오. (총 20점)

- (1) 생산물시장의 균형을 나타내는 곡선을 DD곡선, 자산시장(외환시장과 화폐시장)의 균형을 나타내는 곡선을 AA곡선이라고 할 때, 국민소득과 환율에 대해 DD곡선이 우상향하고 AA곡선이 우하향하는 특성을 보이는 과정을 설명하시오. (7점)
- (2) 개방경제의 단기균형에서 화폐수요의 일시적 증가에 대응하여 완전고용을 유지하기 위한 정책을 DD-AA모형을 사용하여 설명하시오. (6점)
- (3) 국내 생산물에 대한 세계수요 감소의 효과가 변동환율과 고정환율의 경우에 각각 어떻게 다른지를 DD-AA모형을 이용하여 비교 분석하고 정책적 함의를 논하시오. (7점)

[제2문]

독점적 경쟁을 하고 있는 자동차시장이 있다. 이 자동차시장에서 개별기업의 수요 함수가 “ $X = S \cdot [1/n - b(P - Pa)]$ ”으로 X는 개별기업의 판매량, S는 시장전체의 판매량, n은 기업 수, P는 개별기업의 판매가격, Pa는 경쟁기업들의 평균가격이다.

자동차를 생산하는 개별기업의 비용함수는 “ $C = F + cX$ ”으로 F는 고정비용, c는 상수라고 가정한다. (총 15점)

- (1) 기업 수와 평균비용간의 관계를 나타내는 CC선과 기업수와 가격간의 관계를 나타내는 PP선을 이용하여 독점적 경쟁의 균형점을 분석하시오. (5점)
- (2) 균형점에서 결정된 기업 수에 비해 기업 수가 더 적은 경우 어떻게 균형에 도달하는지 이윤을 이용하여 설명하시오. (4점)
- (3) 두 국가가 독점적 경쟁을 하면서 자동차를 생산하고 있다. 이들 양국이 자유무역을 한다면, 일반적으로 시장규모가 증가하고 또한 소비자의 가격탄력성이 증가하게 된다. 이 경우 가격 및 기업 수를 이용하여 무역 전후 상황을 한 국가를 기준으로 설명하시오. (6점)

[제3문]

일본과 중국이 우주항공산업에 진출하기 위한 경쟁을 하고 있다고 가정하자. 이러한 상황에서 중국이 자국기업의 우주항공산업진출을 지원하기 위하여 전략적 무역 정책으로서 수출보조금을 제공한다고 가정하자. 전세계 우주항공산업은 수량경쟁이 이루어지는 가운데, 역수요함수는 다음과 같다.

$$P = a - bX_j - cX_c$$

(단, X_j 는 일본기업의 생산량, X_c 는 중국기업의 생산량이며, 각국의 한계생산비용은 0, $c < b$ 이다) (총 15점)

- (1) 중국정부가 ① 자국의 우주항공산업 진출을 지원하기 위한 수출보조금을 제공하지 않는 경우와, ② 중국정부가 자국기업에게 수출보조금(s)을 제공할 경우, 중국기업의 이윤으로 대표되는 사회후생에 어떤 변화가 발생할 지를 양국기업의 반응함수(Best Response function)를 도출하고, Diagram(가로축이 X_c , 세로축이 X_j)을 이용하여 설명하시오. (7점)
- (2) 중국정부가 자국기업에 수출보조금을 제공하여 달성할 수 있는 중국 자국기업 이윤의 최대수준을 도출하고 이러한 전략적 무역정책이 지원을 받는 자국기업에게 제공하는 효과의 경제적 의미를 분석하시오. (4점)
- (3) " $c < b$ "라는 가정이 중국정부의 수출보조금 정책에 미치는 영향을 " $c > b$ "인 경우와 비교하여 설명하고, 그 경제적 의미를 분석하시오. (4점)

노동법

[제1문]

사용자 乙은 평소 회사 내 노동조합을 혐오해 오던 중 노동조합 간부인 甲을 정당한 조합활동을 한 것을 이유로 해고하였다. 乙의 甲에 대한 해고가 부당노동행위에 해당하는지 여부와 만일 부당노동행위에 해당한다면 그 구제수단에 관하여 논하시오. (25점)

[제2문]

근로기준법상 휴업수당의 지급요건에 관하여 설명하시오. (15점)

[제3문]

사용자 乙은 입사 후 15년간 계속하여 부산 지사에서 근무해 온 근로자 甲을 서울 본사로 발령하는 인사조치를 취하였는데, 근로자 甲은 이 인사조치가 부당하다고 주장한다. 이러한 인사조치의 정당성 판단기준에 관하여 설명하시오. (10점)

국제정치학

[제1문]

유럽과 동북아시아에서 각기 전개된 냉전의 양상은 상이하면서도 서로 연계되어 있었다. 제2차 세계대전 이후 국제질서의 변화에 관한 다음 물음에 답하시오. (총 20점)

- (1) 냉전의 경제적 기원에 대해 유럽과 동북아의 사례를 들어 설명하시오. (5점)
- (2) 유럽과 동북아에서 각기 다르게 전개된 냉전기 안보동맹의 성격에 대해 설명하시오. (5점)
- (3) 21세기 동북아 다자안보협력에 관한 남북한 및 미국·중국·일본·러시아의 입장을 설명하고, 6자회담이 동북아 안보레짐(regime)으로 발전할 가능성에 대해 논하시오.(10점)

[제2문]

냉전기 미국과 소련 간의 핵전략으로서 대량보복(massive retaliation) 전략과 상호확증파괴(mutual assured destruction) 전략의 배경, 내용, 효능에 대해 설명하시오.(15점)

[제3문]

북한이 핵무기 등 대량살상무기를 포함한 비대칭적 전력(asymmetric capability)을 개발한 배경 및 목표에 대해 설명하시오. 또한 한국의 대응전략으로서 등가(等價)적이고 즉각적인 상호주의 대신에 비례적이거나 시차를 둔 비대칭적 상호주의(asymmetric reciprocity)가 제기되기도 하는데, 이에 대해 논하시오. (15점)

[제1문]

다음 글을 우리말로 옮기시오. (총 30점)

- (1) In den 1990er Jahren haben Soziologen über die „asiatischen Werte“ diskutiert – über individuelle Rechte versus Gemeinschaftsrechte. Die politischen Eliten betonten die Anerkennung von Autorität und Gemeinschaft als wesentliche ethische Merkmale ihrer Gesellschaften. Die Bedeutung von Familie und Bildung wurde unterstrichen; ebenso das Streben nach Harmonie und Konsens sowie die Ablehnung von Konfrontation und Konflikt. Nicht das Recht des Einzelnen gegenüber dem Staat stand im Vordergrund, wie es im westlichen Demokratieverständnis festgeschrieben ist. Vielmehr galt der Einzelne als Teil einer größeren Gemeinschaft. Die Rechte und Interessen dieser Gemeinschaft wurden über die des Individuums gestellt. (10점)
- (2) Was ist Glück? Diese Frage wurde einer Reihe von jungen Leuten in Deutschland gestellt. Viele junge Leute berichten von ihren Sorgen und Schwierigkeiten. Einige beklagten, dass sie keine Arbeit hätten, und andere erzählten von ihren persönlichen Problemen mit Freunden und Eltern. Die Mehrzahl der Befragten sorgte sich um die Zukunft. Vor allen Dingen tauchten Schlagworte wie Arbeitslosigkeit und Weltwirtschaftskrise immer wieder auf. Von einigen Befragten wurde auch die Meinung vertreten, dass der Traum vom Glück nur in einer anderen Welt zu realisieren sei. Trotz unterschiedlicher Antworten trifft folgende Aussage auf alle Angaben zu: Ein glücklicheres Leben sahen die Befragten in einer Welt frei von Stress und ohne die hier in Deutschland zur Zeit bestehenden Probleme. (10점)
- (3) 1948 wurde die „Allgemeine Erklärung der Menschenrechte“ verabschiedet. Allein durch sein Menschsein und unabhängig von ethnischer Zugehörigkeit, Religion oder Staatsangehörigkeit werden

jedem Einzelnen grundlegende, unverletzliche Rechte zugestanden. Die Menschenrechtserklärung ist eigentlich nur die Erklärung eines Programms, also nicht geltendes Recht. Aber sie ist Grundlage mehrerer Konventionen zum Schutz der Menschenrechte. Die Menschenrechte sind in zahlreichen nationalen Verfassungen mehr oder weniger garantiert. Trotzdem entdeckt Amnesty International jedes Jahr in rund 150 Ländern Verstöße gegen diese Grundrechte. (10점)

[제2문]

다음 글을 독어로 옮기시오. (총 20점)

- (1) 독일의 외교정책은 평화정책이다. 동서(東西) 대치상황의 종식은 모든 국가에 새로운 자유를 가져다 주었다. 과거에는 생각할 수 없었던 형태의 협력이 전 세계적으로 가능하게 되었다. 소통의 국제화를 통해 국가 간의 경계를 뛰어넘는 세계화는 이러한 변화의 표현이다. 세계화의 흐름 속에서 독일의 문화정책은 외교정책의 일환으로서 중요한 역할을 수행하고 있다. 현재 독일은 100개 이상의 국가와 문화협정을 맺고 있으며, 그밖의 국가들과도 긴밀하게 문화교류를 행하고 있다. (10점)
- (2) 일반적으로 독일사람들은 휴가를 떠나기 몇 달 전부터 저축을 하고 계획을 세운다. 그들 중 3분의 2는 화창하고 따뜻한 날씨를 즐기고자 외국에서 휴가를 보낸다. 그렇지만 외국여행을 떠나는 것이 쉽지 않은 저소득층이나 아이가 많은 가정은 가까운 곳에서 캠핑을 한다. 젊은이들은 저렴한 비용으로 휴가를 즐긴다. 경비를 절약하기 위해 그들은 히치하이크를 하고 유스호스텔에서 숙박한다. 최근 몇 년 동안에는 비행기로 외국여행을 하는 사람들의 수가 줄어들었다. 다른 나라의 환경을 훼손시키고 싶지 않을 뿐만 아니라 자기 나라에 대해서 더 많이 알고 싶어하는 사람들의 수가 늘어났기 때문이다. (10점)

* 히치하이크를 하다 : trampen

무역학

[제1문]

최초 개설된 신용장에서는 “Latest Date of Shipment”는 2010년 05월 10일, “Validity of L/C”는 2010년 05월 25일로 기재되었으며, 추가조건(Additional Conditions)에서 제시기한(Presentation Period)은 “documents to be presented for negotiation within 10 days after the date of issuance of the transport document(s) but within the validity of the credit”로 되어 있다. 그러나 이후 “Latest Date of Shipment”는 2010년 05월 13일로, “Validity of L/C”는 05월 28일로 각각 변경되었으며, 실제 물품의 선적은 2010년 05월 11일에 이루어졌다. 다음 물음에 답하시오. (총 15점)

- (1) 이 경우 매도인이 매입은행에 환어음 및 운송관련 제반서류를 제시하여야 할 최종적인 일자와 그 근거를 신용장통일규칙(UCP 600)상의 규정을 통하여 설명하시오. (5점)
- (2) 환어음 및 제반서류를 제시하여야 할 최종 일자가 은행휴업일이거나, 최종 선적일이 운송(선박)회사의 휴업일에 해당되는 경우, 신용장통일규칙(UCP 600)상의 규정을 통하여 그 기한의 연장 여부를 각각 설명하시오. (10점)

[제2문]

최근 전자무역의 발전에 따라 화환신용장에 의한 거래 비중은 감소하고, 새로운 형식의 전자신용장의 이용이 증가되고 있다. 이와 관련한 전자신용장의 국제규범인 eUCP가 제정되었다. 다음 물음에 답하시오. (총 15점)

- (1) 전자신용장의 개념과 eUCP의 제정 배경에 대하여 설명하시오. (4점)
- (2) eUCP의 적용범위 및 특징에 대하여 설명하시오. (4점)
- (3) eUCP를 무역거래에 적용하는데 있어서의 문제점을 설명하고, eUCP에 의한 전자신용장이 기존의 신용장과 동일한 역할을 하기 위해서 선행되어야 할 개선 방안을 제시하시오. (7점)

[제3문]

최근 우리나라는 세계적인 경기침체 속에서도 지속적인 수출 증대를 통하여 경제 성장을 유지하고 있다. 그러나 외국인직접투자(FDI)의 부진이 우리나라 경제성장을 제약하는 요인으로 작용한다는 견해가 있다. 이러한 관점에서 다음 물음에 답하시오. (총 20점)

- (1) 국제무역이 경제성장에 미치는 긍정적 효과에 대해 설명하시오. (5점)
- (2) 외국인직접투자(FDI)의 증가가 우리나라 경제성장에 미치는 효과를 립진스키 정리(Rybczynski theorem)와 관련하여 설명하시오. (7점)

- (3) 그러나 우리나라는 현재 수출 증대에 따른 실질 GDP의 증가에도 불구하고 실질소득은 별로 늘지 않고 있는 현상을 보이고 있다. 이를 궁핍화 또는 빈곤화성장(immiserising growth)과 관련하여 설명하시오. (8점)

민법(친족상속법제외)

[제1문]

甲은 乙에게 영업용 대형냉장고 1대를 팔기로 하면서, 냉장고는 즉시 인도하고 계약금을 제외한 매매대금은 10회에 걸쳐 분납하기로 하되, 대금이 완납될 때까지 소유권은 甲에게 유보한다는 특약을 하였다. 그런데 2회 분납금을 지급한 상태에서 乙은 丙으로부터 금전을 차용하면서 위 냉장고를 양도담보로 제공하기로 하되, 乙이 계속하여 냉장고를 점유하면서 사용하기로 하였다. (총 20점)

- (1) 위 경우의 법률관계를 설명하시오. (13점)
- (2) 이런 상태에서 이웃 가게에서 발생한 화재로 인해 乙의 가게가 전소되어 냉장고도 멸실된 경우 甲과 乙의 법률관계를 설명하시오. (7점)

[제2문]

X토지를 소유하는 甲은 이를 대지로 하여 그 위에 Y건물을 소유하고 있다. (단, 아래 (1)과 (92)는 별개의 사안이다) (총 15점)

- (1) 乙은 Y건물만을 甲으로부터 매수하여 이전등기를 마쳤지만, Y건물을 이용하기 위한 별도의 토지사용계약을 甲과의 사이에서 체결하지는 않았다. 그 후 乙이 Y건물을 다시 丙에게 매도하고 소유권이전등기를 경료해 주었다. 이에 甲은 丙을 상대로 Y건물의 철거와 X토지의 명도를 청구하였다. 丙은 이에 응해야 하는가? (10점)
- (2) X토지와 Y건물에 대하여 甲의 금전채권자 A가 공동저당권의 설정을 받았는데 얼마 후 甲은 A의 동의 없이 Y건물을 철거하고 X토지 위에 새로 Z건물을 신축하고 이에 대한 보존등기를 경료하였다. 그 후 甲이 A에 대한 금전채무를 이행하지 못하여 A가 X토지에 대하여 저당권을 실행한 결과, B가 X토지의 소유권을 취득하게 되었다.

이러한 경우 B는 甲에게 Z건물의 철거와 X토지의 명도를 청구할 수 있는가? (단, B는 Z건물에 대해서 저당권을 취득한 적은 없다) (5점)

[제3문]

신사업을 구상하던 甲은 A기업의 신기술연구소 연구팀장인 乙에게 접근하여 연구

가 완료된 핵심기술 일체를 은밀히 넘겨받는 대가로, 자신의 X토지를乙에게 양도하기로 하고 X토지의 소유권이전등기를 해주었다. 며칠 후 甲은 신기술 연구정보 불법유출에 대하여 엄격한 형사처벌을 한다는 언론보도를 접하였다. 이에 甲은乙에게 핵심기술 불법유출에 대한 약속을 없었던 것으로 하자고 하면서,乙에게 X토지의 반환을 청구하였다. 이러한 甲의 반환청구의 법적 근거와 그 타당성에 대해서는 논하시오. (15점)

민사소송법

[제1문]

乙은 丙으로부터 A건물을 임차하여 살고 있었다. 그런데 甲이 A건물의 소유자는 丙이 아니라 자신이라고 주장하면서乙에 대하여 A건물의 인도를 구하는 소를 제기하였다. 丙은乙을 돕기 위하여 보조참가를 하였다. 이 소송에서 법원은乙이 임대할 당시 A건물에 대한 소유권은 甲에게 있다는 이유로 甲의 청구를 인용하였고, 이 판결은 확정되었다. (총 50점)

- (1) 이후 丙은乙에 대하여 그동안 받지 못했던 A건물에 대한 임대료라도 받았다면 그 지급을 구하는 소를 제기하였다. 이 소송에서乙은 위 판결 때문에 丙의 청구가 인용될 수 없다고 주장하였다. 타당한가? (30점)
- (2) 丙이 甲에 대하여 A건물에 대한 소유권존재확인인 소를 제기하였다. 이 소송에서 甲은 위 판결 때문에 丙의 청구가 인용될 수 없다고 주장하였다. 타당한가? (20점)

[제2문]

甲은 인기배우 A양의 코 모양대로 성형하기로乙의사와 계약하고 그에게서 수술을 받았다. 甲은 수술 결과가 A양의 코 모양과 많이 다르다고 주장하였다. 그러자乙은 수술이 잘 되었다고 말하면서 A양의 코와 같은 모양이어야 하는지는 계약에 없었다고 맞섰다. 甲은乙을 상대로 손해배상을 구하는 소를 제기하려고 한다. 이 소를 제기하기 전에 甲은乙과 체결한 진료계약서, 그리고乙이 작성한 진료기록카드에 대하여 진정성립의 확인을 구하는 소를 제기할 수 있는가? (25점)

[제3문]

甲은 거래처乙이 물품대금을 지급하지 않자,乙을 상대로 매매대금의 일부인 4천만 원의 지급을 구하는 소를 제기하여 제1심에서 승소하였다.乙이 판결에 불복하여 항소를 제기하였다.乙의 항소에 대응하여 甲은 부대항소로써 자신의 청구를 매매대금 전액인 5천만 원으로 확장할 수 있는가? (25점)

법의학

[제1문]

다음 사례를 읽고 물음에 답하십시오. (총 15점)

야간에 부부싸움 소리가 크게 들리던 가정집에서 새벽에 화재가 발생하였다. 30분 만에 불을 끄고 화재현장을 살펴보니 안방 출입문은 겹게 그을려 있었고, 부인은 안방 침대에 누워 사망해 있었다. 불에 탄 흔적은 없었고, 얼굴이 붉게 변해 있었다. 목에는 반월형의 생채기가 여럿 있었다. 화재는 거실에서 발생한 것처럼 보였고, 석유 냄새가 강하게 났다. 남편은 거실에서 발견되었는데, 팔과 다리가 불에 많이 탔지만 쉽게 형체와 얼굴은 알아볼 수 있었다. 왼쪽 손목에는 연필깎이 칼로 여러 번 그은 흔적이 있고, 피가 흘러나와 있었다. 친지들에 의하면 남편의 사업실패로 생활비를 벌기 위해 부인이 식당에 아르바이트를 하면서 다른 남자를 만나고 있다고 의심하여 가정불화가 잦았다고 한다.

- (1) 남편의 손목에 난 상처를 소위 무엇이라고 하며, 그 의미와 이 손상의 특징들을 설명하십시오. (4점)
- (2) 부검을 하였더니 부인의 목 근육에서는 출혈이 확인되었고, 설골과 갑상연골이 골절되어 있었다. 눈꺼풀과 구강점막에는 점상출혈(일혈점)이 많이 나타났다. 부인의 사망원인은? (2점)
- (3) 불이 났을 당시 부인이 살아 있었는지 확인할 수 있는 2가지 방법을 설명하고, 부인에게 이러한 소견들이 어떻게 관찰될 것인지 설명하십시오. (2점)
- (4) 위 (3)과 같은 현상을 '생활반응'(vital reaction)이라고 하는데, 그 개념과 주요 생활반응들을 간단히 설명하십시오. (7점)

[제2문]

사망 후 일정한 시간이 경과하면 미생물에 의한 질소 화합물의 분해로 시체는 유기적 상태에서 무기적 상태로 변화되는데 이러한 과정을 부패라고 한다. (총 10점)

- (1) 부패의 과정에서 나타날 수 있는 여러 변화들을 설명하십시오. (6점)
- (2) 부패가 진행되는 과정에서 시체에 여러 소견들이 수반되는데, 이들 가운데에는 생전에 생긴 의미 있는 변화와 구별이 필요한 것들이 있다. 이들을 간단히 설명하십시오. (4점)

[제3문]

다음 사례와 같은 경우를 무엇이라고 하는가? 그리고 이에 대해 아는 바를 설명하십시오. (10점)

L은 4개월 12일 된 남자아기로 25세의 엄마가 자연분만으로 출산한 첫아기였다. 산전검사서서 모체와 태아는 모두 이상이 없었다. L은 태어날 때 체중이 2.9 kg이었으며 건강하였다. 생후 첫 겨울, L은 사망하기 약 열흘 전에 콧물과 코막힘과 같은 감기증상이 있었으며 감기약 하루분을 복용하고 3일 후에 나왔다. L은 어느 때와 같이 10 : 40경 놀이방에 왔으며 11 : 00경과 17 : 00경에 각각 100 ml와 140 ml의 분유를 먹었다. 20 : 00경에는 젖병을 물렸지만 빨지않아 먹이지 않았으며 곧바로 흔들침대에 눕었다. 잠시 후 L이 울어 놀이방원장이 보니 똥을 싸놓아 기저귀를 갈아주었다. 그리고 L은 잠이 들었는데 놀이방 원장이 21 : 30경 다시 들여다보았을 때 L의 입술이 새파랗게 변해있는 것 같았다. 놀라서 바로 누워있는 L을 침대에서 들어 보았지만 L의 몸은 축 늘어졌다. 곧바로 L을 병원으로 옮겼지만 응급실에 도착하였을 당시에 L은 이미 맥박이 잡히지 않았고 무호흡 상태였으며 체온은 37도였다. 소생술을 시행하였지만 효과가 없었다. 부검 및 사후 여러 검사에서는 사인으로 단정하거나 사인과 연결시켜 볼 만한 특별한 이상 소견을 발견하지 못하였다.

사회정책

[제1문]

우리 사회의 다양한 분야에서 남북한 통일이후 사회정책적 대응방향에 대한 논의가 진행되고 있다. 통일이후 사회경제적 여건과 복지환경의 변화에 따른 복지분야의 대응과 관련하여 다음 물음에 답하시오. (총 20점)

- (1) 통일이후 일반적으로 예측되는 복지분야의 변화 양상을 서술하시오. (5점)
- (2) 공공부조 제도가 직면할 수 있는 문제점과 제도개편 방향에 대하여 서술하시오. (10점)
- (3) 민간 복지자원을 활용할 수 있는 방안에 대하여 서술하시오. (5점)

[제2문]

현재 우리나라에서는 사회서비스 확대와 고용증대라는 두 과제를 동시에 해결하고자 하는 다양한 방안이 논의되고 있다. 대표적인 해결방안은 지역사회서비스 투자사업 등 보건복지부의 바우처 사업과 고용노동부에서 인증한 사회적 기업에 의한 사회서비스 제공이다. 이와 관련하여 다음 물음에 답하시오. (총 15점)

- (1) 두 사업의 특성을 간략히 서술하시오. (5점)
- (2) 보건복지부의 바우처 사업과 고용노동부의 사회적 기업에 의한 사회서비스 공급을 이용자, 서비스의 질, 전달체계, 고용효과 그리고 비용 측면에서 비교하시오. (10점)

[제3문]

지역 가입자를 제외하고, 사업장 가입자 또는 근로자만을 대상으로 사회보험 가입률을 기업규모별, 고용형태별로 구분하였을 때 상당한 격차가 존재한다. 대기업이 중소기업 근로자에 비해 그리고 정규직이 비정규직 근로자에 비해 높은 사회보험 가입률을 보이고 있다. 이와 관련하여 다음 물음에 답하시오. (총 15점)

- (1) 대기업과 중소기업 근로자 간 그리고 정규직과 비정규직 근로자 간 가입률의 차이가 발생하는 이유에 대하여 서술하시오. (7점)
- (2) 상대적으로 낮은 중소기업 및 비정규직 근로자의 가입률을 제고하기 위한 방안을 정책적 측면과 행정적 측면에서 서술하시오. (8점)

행정법(필수)

[제1문]

A시는 자신의 관할구역 내의 국유하천에 대한 주변자연환경개선계획(이하 '자연환경개선계획')을 발표하면서 현재 A시 소유의 시민체육공원이 포함된 부지를 시민자연생태공원용지로 그 지목과 용도를 변경하여 생태공원을 조성하고 생태학습장 및 환경교육센터 등을 설치한다고 고시하였다. 이러한 자연환경개선계획을 발표하는 과정에서 법령상 정해진 도시계획위원회의 심의는 거치지 않았다. 이 계획에 대해 인근 주민과 환경관련 시민사회단체(NGO)등은 적극적인 찬성 입장을 표명하였으나, 시민체육공원의 위탁관리주체인 서울올림픽기념국민체육진흥공단(이하 '진흥공단')은 A시의 자연환경개선계획에 대하여 '이는 국가예산의 낭비일 뿐만 아니라 시민체육공원을 정기적, 부정기적으로 이용하는 국민 일반의 권리를 침해하는 것' 이라면서 비판하고 있다.(총 40점)

- (1) 진흥공단이 A시의 자연환경개선계획에 대해서 항고소송을 제기할 경우 당해 소송은 적법한가?(20점)
- (2) A시의 국유하천주변 자연환경개선계획의 효력유무에 대해서 검토하시오. (단, 실제적인 요건은 모두 갖춘 것으로 전제한다)(10점)
- (3) 인근 주민 甲은 평소 시민체육공원의 베드민천장을 정기적으로 이용하다가 A시의 자연환경개선계획으로 인해 이 시설을 더 이상 이용하지 못할 위험에 처했다. 이에 甲은 A시의 자연환경개선계획에 대해서 행정소송을 제기하려고 한다. 甲의 시민체육공원 시설이용의 법적 성질에 대해 검토하시오.(10점)

※ 국민체육진흥법

제36조(서울올림픽기념국민체육진흥공단)

① 제24회 서울올림픽대회를 기념하고 국민체육 진흥을 위한 다음의 사업을 하게 하기 위하여 문화체육관광부장관의 인가를 받아 서울올림픽기념국민체육진흥공단(이하 “진흥공단”이라 한다)을 설립한다.

1. 제24회 서울올림픽대회 기념사업
2. 기금의 조성, 운용 및 관리와 이에 딸린 사업
3. 체육시설의 설치·관리 및 이에 따른 부동산의 취득·임대 등 운영 사업
4. 체육 과학의 연구
5. 그 밖에 문화체육관광부장관이 인정하는 사업

② 진흥공단은 법인으로 한다.

③ 진흥공단에 관하여 이 법에서 규정한 것 외에는 「민법」 중 재단법인에 관한 규정을 준용한다.

④ 진흥공단은 제1항 제3호에 따른 체육시설 중 제24회 서울올림픽대회를 위하여 설치된 체육시설의 유지·관리에 드는 경비를 충당하기 위하여 그 체육시설에 입장하는 자로부터 입장료를 받을 수 있다.

⑤ 제4항의 입장료를 받으려면 문화체육관광부장관의 승인을 받아야 한다. 승인받은 사항을 변경하려는 때에도 또한 같다.

※ 체육시설의 설치 · 이용에 관한 법률

제6조(생활체육시설)

① 국가와 지방자치단체는 국민이 거주지와 가까운 곳에서 쉽게 이용할 수 있는 생활체육시설을 대통령령으로 정하는 바에 따라 설치·운영하여야 한다.

② 제1항에 따른 생활체육시설을 운영하는 국가와 지방자치단체는 장애인이 생활체육시설을 쉽게 이용할 수 있도록 시설이나 기구를 마련하는 등의 필요한 시책을 강구하여야 한다

제8조(체육시설의 개방과 이용)

① 제5조 및 제6조에 따른 체육시설은 경기대회 개최나 시설의 유지·관리 등에 지장이 없는 범위에서 지역 주민이 이용할 수 있도록 개방하여야 한다.

② 제1항에 따른 체육시설의 개방 및 이용에 관하여 필요한 사항은 문화체육관광부령으로 정한다.

[제2문]

甲은 자신의 5번째 자녀(女)의 이름을 첫째에서 넷째 자녀의 돌림자인 ‘자(子)’자를 넣어, ‘말자(末子)’라고 지어 출생신고를 하였다. 가족관계의 등록 등에 관한 규칙 [별표1]에 의하면 ‘末’자와 ‘子’자는 이름으로 사용할 수 있는 한자이다. 그러나 甲의 출생신고서를 접수한 공무원 乙은 ‘末子’라는 이름이 개명(改名)신청이 잦은 이름이라는 이유로 출생신고서의 수리를 거부하였다. (총 30점)

(1) 乙의 수리거부행위가 항고소송의 대상이 되는지 검토하시오.(15점)

(2) 乙의 수리거부행위에 대해 행정소송법상 집행정지가 가능한지 검토하시오.(15점)

※ 가족관계의 등록 등에 관한 법률

제44조(출생신고의 기재사항)

① 출생의 신고는 출생 후 1개월 이내에 하여야 한다.

② 신고서에는 다음 사항을 기재하여야 한다.

1. 자녀의 성명·본·성별 및 등록기준지

2. 자녀의 혼인 중 또는 혼인 외의 출생자의 구별

3. 출생의 연월일시 및 장소

4. 부모의 성명·본·등록기준지 및 주민등록번호(부 또는 모가 외국인인 때에는 그 성명·출생연월일·국적 및 외국인등록번호)

5. 「민법」 제781조제1항 단서에 따른 협의가 있는 경우 그 사실

6. 자녀가 복수국적자(複數國籍者)인 경우 그 사실 및 취득한 외국 국적

③ 자녀의 이름에는 한글 또는 통상 사용되는 한자를 사용하여야 한다. 통상 사용되는 한자의 범위는 대법원규칙으로 정한다.

④ 출생신고서에는 의사·조산사나 그 밖에 분만에 관여한 사람이 작성한 출생증명서를 첨부하여야 한다. 다만, 부득이한 사유가 있는 경우에는 그러하지 아니하다.

※ 가족관계의 등록 등에 관한 규칙

제37조(인명용 한자의 범위)

① 법 제44조 제3항에 따른 한자의 범위는 다음과 같이 한다.

1. 교육과학기술부가 정한 한문교육용 기초한자

2. 별표 1에 기재된 한자. 다만, 제1호의 기초한자가 변경된 경우에, 그 기초한자에서 제외된 한자는 별표 1에 추가된 것으로 보고, 그 기초한자에 새로 편입된 한자 중 별표 1의 한자와 중복되는 한자는 별표 1에서 삭제된 것으로 본다.

② 제1항의 한자에 대한 동자(同字)·속자(속자)·약자(약자)는 별표 2에 기재된 것만 사용할 수 있다.

③ 출생자의 이름에 사용된 한자 중 제1항과 제2항의 범위에 속하지 않는 한자가 포함된 경우에는 등록부에 출생자의 이름을 한글로 기록한다.

[제3문]

A시 소재의 유흥주점에서 여종업원 미이 화재로 인하여 질식·사망하였다. 화재가 발생한 유흥주점은 관할 행정청의 허가를 득하지 아니하고 용도가 변경되었고, 시설 기준을 위반하여 개축되었다. 특히 화재 발생시 비상구가 확보되어 있지 않았다.

(총 30점)

(1) A시 담당공무원 乙이 식품위생법상 유흥주점의 관리·감독과 관련하여 시정명령 등 취하여야 할 직무상 조치를 해태한 사실이 밝혀진 경우, A시의 배상책임이 인정되는가?(15점)

- (2) 만약 화재발생 1주일 전에 실시된 점검에서 유충주점이 관련법령에 위반되었음을 인지하고서도 담당공무원 乙이 '이상없음' 이라는 보고서를 작성하고 시정 조치를 취하지 아니한 경우, 乙의 배상책임에 대해 검토하시오. (15점)

행정학(필수)

[제1문]

다음 지문을 읽고 물음에 답하시오. (총40점)

<지문 1>

양극화 문제는 우리만이 아니라 세계경제의 공통된 현안이다. 세계화와 사회정책의 후퇴로 다시 불안의 시대가 다가온다는 경고가 제기되고, 세계경제가 미세조정을 넘어 근본적인 재검토에 들어갔다는 진단이 나오는 것도 이 때문이다. 이런데도 여전히 시장에 맡기기만 하면 만사형통이라는 낡은 언설이 우리 경제담론을 지배한다는 비판도 있다. 낡은 패러다임으로 새로운 경제틀을 짤 수 없는 것이다. 정부와 시장이 변화한 상황을 정확하게 읽고 새로운 발상을 하지 않으면 안 된다. 성장과 복지를 양자택일의 문제로 보는 것은 20세기적 사고일 뿐이다. 지금 세계가 고민하는 것은 성장(효율)과 안정(형평)의 조화이고, 그를 위한 다양한 실험들이 전개되고 있다.

<지문 2>

공공성의 본질은 전체 사회를 위해 손해나거나 돈벌이가 되지 않는 일을 감당하고, 사회약자의 편에 서며, 불특정 다수의 이익을 생각하고, 장래의 이익을 위해 현재의 이익을 희생하는 자세라고 할 수 있다. 이러한 공공성이 견고하게 터전을 닦고 자리를 잡을 때에 시장의 논리가 활성화될 수 있는 것이다.

- (1) 위의 두 지문을 활용하여 최근 공공성에 대한 관심이 높아지고 있는 배경을 설명하고, 공공성 제고를 위해 적극적으로 추구해야 할 행정이념과 가치를 제시하시오. (20점)
- (2) 효율성과 공공성이 충돌하는 구체적인 정책사례를 선정하여 이 양자 간의 갈등을 해결하기 위한 전략을 제시하시오. (20점)

[제2문]

최근 정부관료제에 의한 독점적 공공서비스 공급방식의 한계를 극복하기 위한 새로운 공급방식이 도입되고 있다. 그 대표적 사례로 민영화, 민간위탁, 공동생산, 공사협력(public-private partnership) 등이 있다. (총 40점)

- (1) 최근 정부가 공공서비스 공급방식을 다원화하고 있는 배경과 목적을 구체적으로 설명하시오.(10점)
- (2) 새로운 공공서비스 공급방식이 도입되면, 공공서비스 공급을 위한 정부(공공) 부문과 민간부문 간 역할분담체계가 변하게 된다. 현재 우리나라에서 활용되고 있는 수익형 민자사업(BTO)과 임대형 민자사업(BTL)을 대상으로 정부(공공) 부문과 민간부문의 역할분담체계를 비교하고, 그 차이점을 설명하시오. (16점)
- (3) 공공서비스 공급방식의 다원화에 따른 책임성 확보 방안을, 위에서 예시한 새로운 공공서비스 공급방식 중 하나를 선택하여 이를 중심으로 제시하시오. (14점)

[제3문]

정부혁신에서는 조직구조 차원의 변화 외에도 권위주의 조직문화의 개선을 강조하고 있다. 이와 관련하여 인사행정 분야에서는 학습동아리, 역량기반 교육훈련 등의 교육훈련제도를 활용해 왔다.(총 20점)

- (1) 정부 내에서 권위주의 조직문화를 초래하는 요인을 인사행정의 맥락에서 설명하시오. (8점)
- (2) 위에 제시된 교육훈련제도가 조직문화 개선에 미치는 영향을 설명하시오. (12점)

사회복지학

[제1문]

다음 사례를 읽고 물음에 답하시오. (총 40점)
16세 A는 4세 때 아버지의 알코올중독 및 폭력문제로 어머니가 집을 나간 뒤 줄곧 시골에서 할머니와 함께 살다가 중학교 1학년 때 아버지가 있는 부산으로 전학을 왔다. 생계가 어려운 아버지는 다섯 번째 새어머니와 살고 있고, A와는 거의 대화를

하지 않는다. A는 낮은 생활에서 오는 어려움으로 몇 차례 무단결석을 하였고, 아버지로부터 심하게 매를 맞은 뒤 가출하였다. 거리에서 만난 가출 청소년들과 가출패 밀리를 만들어 원룸에서 살게 되었다. 생활비 마련을 위해 거리에서 또래 아이들의 돈을 뺏다가 경찰관에게 발견되어 귀가 조치 된 후 하루 만에 다시 집을 나왔다. 사회복지사에게 발견되었지만 집으로는 절대 돌아가지 않겠다고 하며, 또한 청소년쉼터는 까다로운 규칙 때문에 입소하기 싫고 마음에 맞는 친구들과 함께 살고 싶다고 한다.

- (1) 위 사례의 개입에 있어 생태체계적 관점(eco-system perspective)이 갖는 유용성과 한계를 설명하시오. (20점)
- (2) 생태체계적 관점에 입각해서 위 사례에 대한 사정 및 개입 방안을 제시하시오. (20점)

[제2문]

노동이주민, 결혼이주민, 북한이탈주민 등의 증가로 한국 사회의 인구구성이 다양해지고 있으며, 다문화가족이 지속적으로 증가하는 추세이다. 다문화가족의 문화적응(acculturation)관점에서 다음의 질문에 답하시오. (총 30점)

- (1) 다문화가족이 경험할 수 있는 문제를 개인과 가족, 지역사회, 사회문화 차원에서 각각 제시하고, 이에 대한 사회복지접근의 필요성을 설명하시오. (20점)
- (2) 개인과 가족, 지역사회, 사회문화 차원에서 다문화가족 지원방안을 각각 제시하시오. (10점)

[제3문]

장애여성은 장애라는 특성과 여성이라는 특성으로 인해 노동시장에서 여러 가지 어려움을 경험한다. (총 30점)

- (1) 장애여성이 노동시장에서 경제활동을 하고자 할 때 경험하는 어려움을 설명하시오. (5점)
- (2) 장애여성에 대한 고용차별을 규제할 수 있는 장애인차별금지제도나 장애인고용 의무 제도가 갖는 장점과 한계를 설명하시오. (15점)
- (3) 위 (2)의 제도들이 갖는 한계를 해소하고 장애여성의 고용촉진 및 직업재활 활성화를 위한 방안을 제시하시오. (10점)

[제1문]

다음 글을 우리말로 옮기시오. (총 20점)

- (1) En France chaque année, le tabac et les maladies tuent plus de 60.000 personnes. Alors que des campagnes d'information sur les dangers du tabac sont régulièrement programmées, on est toujours frappé de voir que tant de jeunes fument encore de manière habituelle. En effet, l'attrait de la cigarette existe bel et bien et commence très tôt, comme le montrent ces statistiques. Dès l'âge de 12 ans, 3 % des enfants fument. A 19 ans, ils seront 51,4 %, soit plus d'un jeune sur deux. C'est en moyenne vers 15 ans que l'adolescent fume sa première cigarette. Le jeune, en fumant, pense rentrer dans le monde des adultes. Il affermit sa personnalité. Il veut également faire comme ses copains. Quels peuvent donc être les moyens de prévention auprès des jeunes ? Le rôle des parents peut être décisif. (10점)
- (2) Le Groupe des 20 (ou G20) est un groupe de 19 pays plus l'Union européenne dont les ministres, les chefs des banques centrales et les chefs d'États se réunissent régulièrement. Il a été créé en 1999, après la succession de crises financières dans les années 1990. Il vise à favoriser la concertation internationale, en intégrant le principe d'un dialogue élargi tenant compte du poids économique croissant pris par un certain nombre de pays. Le G20 représente 85 % du commerce mondial, les deux tiers de la population mondiale et plus de 90 % du produit mondial brut.
Le 15 novembre 2008, pour la première fois de son histoire et à l'initiative de Nicolas Sarkozy et de Gordon Brown, les chefs d'État ou de gouvernement se sont réunis. (10점)

[제2문]

다음 글을 불어로 옮기시오. (총 30점)

- (1) 비교적 최근까지도, 카페는 대부분의 프랑스인들이 여가를 보내는 중요한 공간이었다. 집이 가족 구성원들에게만 개방되었던 사회에서, 카페는 사회적으로 중요한 역할을 담당했다. 프랑스인들의 생활에서 이러한 카페의 중요성이 감소

함에도 불구하고, 알코올 중독은 심각한 문제로 남아 있다. 아무튼 사람들은 자기 집에서도 카페에서 만큼 술을 많이 마실 수 있다. 정부는 이 재앙과 계속 싸우고 있다. (15점)

- (2) 한국에서 가장 국제화된 곳은 농촌이다. 농촌 총각 10명 가운데 4명이 국제결혼을 하기 때문이다. 그러나 한국사회는 이들과 조화롭게 살아갈 만큼 충분히 성숙하지는 못하다. 이들을 받아들일 준비도 제대로 되어 있지 않고, 여러 가지 차별과 멸시도 있다. 낮은 문화를 열등한 문화로 여기는 편견도 있다. 먼 나라에서 온 많은 신부들은 한국인이 모르는 고통을 겪고 있다. (15점)

형사소송법

[제1문]

최근 S아파트의 전자제품상가에서 발생한 절도사건의 범인을 체포하기 위해 주차장에서 잠복 중이던 사법경찰관 A는 마침 주차하던 甲에게 다가가서 甲의 동의하에 차량의 트렁크를 조사하게 되었고, 그 트렁크에서 5대의 노트북이 포장도 제거되지 않은 채로 들어있는 것을 발견하자 수사를 개시하였다. 甲이 수사기간동안 계속적으로 범행을 부인하여 절도범행에 대한 증거를 확보하는 것이 어렵게 되자, 검사 B는 다음과 같은 공소사실로 甲을 장물취득죄로 공소제기 하였다.

“피고인 甲은 2011년 6월 1일 04시경 S아파트의 전자제품상가에서 성명불상의 절도범이 절취한 노트북 5대를 그 정을 알고 취득하여 자신의 차량에 보관하였다.” 그런데 제1심 재판 중 검찰의 보강수사에 의해 확보된 증인 丙이 “피고인 甲이 공소의 乙과 함께 공모하여 노트북을 절취하여 보관하고 있었다.”고 공판정에서 진술하였다. (총 50점)

- (1) 검사가 제1심 재판 중 “피고인 甲은 공소의 乙과 공모하여 2011년 6월 1일 04시경 S아파트의 전자제품상가에서 노트북 5대를 절취하였다.”는 공소사실로 공소장변경을 신청하는 것이 가능한가? (20점)
- (2) 위 (1)에서 만약 공소장변경이 가능하다면, 검사의 공소장변경 신청이 없는 때에 법원이 공소장변경을 요구하였으나 검사가 이에 응하지 않은 경우 법원은 어떠한 조치를 취할 수 있는가? (15점)
- (3) 만약 甲이 특수절도의 죄로 유죄판결이 확정된 이후에 증인 丙이 甲에게 공판정에서 위증하였다는 사실을 밝힌 경우 甲이 취할 수 있는 자신의 구제방법에 대해서 설명하시오. (15점)

[제2문]

사법경찰관 A는 특수강도의 혐의를 받고 있는 甲이 집 부근에 나타났다는 정보원의 신고를 받고 출동하여 밤늦게 귀가하는 甲에게 다가가서 피의사실을 고지하고 甲이 적극적으로 부인함에도 불구하고 甲을 임의동행 형식으로 경찰서로 데리고 왔다. 사법경찰관 A는 임의동행 후 10시간이 경과한 이후에 甲에 대해 긴급체포절차를 진행하였다. 甲의 어머니는 甲으로부터 경찰서에 있다는 연락을 받고 B를 변호인으로 선임하였고, 경찰서에 도착한 B는 甲과의 접견 및 피의자신문 참여를 신청하였다. 그러나 사법경찰관 A는 현재 조사 중이라는 이유로 B에게 기다리라고 하고는 甲에게 자백을 받아내었고 그 다음날 오전 접견을 허용하였다. (총 30점)

- (1) 사법경찰관 A가 甲에 대해 행한 임의동행의 적법성에 대해서 논하시오. (10점)
- (2) 변호인의 접견 및 피의자신문 참여 신청에 대하여 사법경찰관 A가 취한 조치의 적법성 및 구제방법에 대해서 논하시오. (20점)

[제3문]

甲은 강도죄의 공소사실로 기소되었는데, 수사단계에서부터 공판에 이르기까지 일관되게 자신의 범죄사실을 부인하고 있다. 검사는 甲의 범행을 목격하였다는 내용의 乙에 대한 검사 작성 참고인진술조서를 증거로 제출하였고, 공판정에 출석한 乙은 그 검사작성 참고인진술조서의 성립의 진정은 인정하였으나, 목격한 자가 甲이었는지 확실하지 않다고 증언하였다. 그 후 다시 검사실로 소환된 乙은 법정에서의 증언을 반복하여 甲을 목격한 것이 확실하다고 진술하였고 이는 조서로 작성되어 차회 공판기일에 법원에 제출되었다. 다시 공판정에 출석한 乙은 피고인 측의 반대신문에서도 甲을 목격한 것이 확실하다고 진술하였다. (총 20점)

- (1) 공소제기 전의 乙에 대해 검사가 작성한 참고인진술조서는 증거로 사용될 수 있는가?(10점)
- (2) 차회 공판기일에 제출된 乙에 대해 검사가 작성한 참고인진술조서는 증거로 사용될 수 있는가? (10점)

사회문제론

[제1문]

다음 지문을 읽고 물음에 답하시오. (총 20점)

보건복지부 발표에 의하면 2010년 3월 현재, 한국의 자살로 인한 사망자 수는 하루 평균 약 35명으로 OECD회원국 중 가장 높은 것으로 나타났다. 우리나라의 인구 10만명 당 자살자 수는 2006년 21.5명, 2007년 23.9명, 2008년 24.3명으로 매

년 늘어나고 있다.

- (1) 서구사회와 비교할 때 우리나라에서 발생하는 자살발생의 특성에 대해 설명하시오. (5점)
- (2) 우리나라의 자살 증가 원인 및 자살 예방대책을 개인적 관점과 구조적 관점에서 논하시오. (15점)

[제2문]

사회변화에 따라 우리나라의 가족구조가 변화되고 있으며, 다양한 가족형태가 나타나고 있다. 이러한 가족 구조 및 형태의 변화는 기존 가족복지정책의 변화를 요구하고 있다. 이와 관련하여 아래 물음에 답하시오. (총 15점)

- (1) 최근에 나타나고 있는 가족구조 및 형태의 변화 경향에 대해 각각 설명하시오. (5점)
- (2) 가족 형태의 변화 현상에 대해 가족해체 현상으로 보는 관점과 가족이 다양해지고 있다고 보는 관점에서 각각 설명하고, 각 관점에 따른 가족복지정책 방안을 제시하시오. (10점)

[제3문]

우리나라에서 주택문제는 중요한 사회문제 중 하나이다. 주택문제를 인간의 욕구와 권리, 이를 충족하기 위한 자원의 공급과 관련시켜 설명하고, 그에 따른 해결 방안을 제시하시오. (15점)

사회학

[제1문]

자신이 정책담당자가 되어 대졸 청년실업문제의 대책에 대해 연구한다고 가정하고 다음 물음에 답하시오. (총 40점)

- (1) 인적자본론과 사회자본론의 핵심 내용을 간략히 요약하고, ‘누가 졸업과 동시에 곧바로 취업을 하고, 누가 오랫동안 취업을 하지 못하는가?’ 라는 질문에 대해 두 이론이 어떤 논리적인 설명을 제공할 수 있는지 서술하시오. (15점)
- (2) 위 (1)과 관련하여 인적자본론과 사회자본론에 해당하는 가설을 각각 제시하고, 가설검증을 위해 해당 가설마다 어떤 변수를 독립변수로 설정할 수 있는지, 양 이론에 모두 해당하는 종속변수는 무엇인지 서술하시오. (15점)
- (3) 위 (2)의 모집단을 정의하고, 이 모집단에서 표본을 수집하는 가장 대표성이 있고 효율적인 방법에 대해 서술하시오. (10점)

[제2문]

사회학에서는 전통적으로 지배구조의 유형을 시장(Market)과 위계(Hierarchy)라는 두 가지 이념형으로 분류하여 왔다. 하지만 1990년대 이후 신경제(New Economy)의 대두에 따른 정보통신산업 부문의 급성장, 유럽의 지역경제 및 동아시아 경제의 부상 등은 민간부문에서 새로운 대안적 조직으로서 네트워크(Network)의 중요성을 부각시켰다. 최근에는 공공부문에서도 기존의 전통적인 위계 형태를 벗어나 팀제와 같은 네트워크 형태로 전환하는 추세이다. (총 30점)

- (1) 시장과 위계 형태의 조직이 가지는 장점과 단점을 각각 설명하시오. (15점)
- (2) 정부조직이 네트워크 조직의 형태를 취할 경우 예상되는 효과와 문제점을 논하시오. (15점)

[제3문]

사회학자 밀즈(C. W. Mills)는 ‘사회학적 상상력’이라는 개념을 통해서, 개인의 사적인 문제가 거시적인 사회 변화나 공적인 이슈들과 어떻게 긴밀히 연결되어 있는지를 보여준다. (총 30점)

- (1) 밀즈가 말한 ‘사회학적 상상력’을 바탕으로 최근 한국 사회의 만혼 및 1인가구 증가현상을 설명하시오. (15점)
- (2) 결혼과 같은 사적 영역의 문제를 개인의 가치나 심리 등의 측면에서만 설명하는 것이 사회 현상을 이해하는데 있어 어떠한 한계점을 가지는지 논하시오. (15점)

상법

[제1문]

甲주식회사는 상장회사이고, 乙주식회사는 비상장회사이며, 甲회사는 乙회사 발행주식 총수의 80%를 보유하고 있다. 甲회사의 대표이사 A와 乙회사 대표이사 B가 甲회사 및 乙회사의 중요 자산을 각각 사외로 무단유출하고 이를 회수하지 못하여 손해가 발생하였는데, 이 사실은 내부자 고발에 의하여 언론을 통해 공개되는 바밖에 밝혀지게 되었다. (총 20점)

- (1) 위 사안과 달리 甲회사 및 乙회사가 중요 자산을 적법하게 처분하려면 회사법상 어떠한 절차를 거쳐야 하는지 설명하시오. (6점)
- (2) 甲회사의 주주 C가 회사를 위하여 자산의 무단유출로 인한 대표이사 A의 손해 배상 책임을 대표소송으로 추궁하려면 채소권자로서 어떠한 요건을 갖추어야 하는지 설명하시오. (9점)
- (3) 甲회사 발행주식총수의 2%를 보유하고 있는 D가 乙회사 자산의 무단유출로

입은 乙회사의 손해에 대한 대표이사 B의 책임을 대표소송으로 추궁할 수 있는 지에 대하여 관례의 태도를 중심으로 논하시오. (5점)

[제2문]

甲은 자신이 소장하고 있던 그림을 위탁매매인 乙에게 2천만원에 매도하여 줄 것을 위탁하고 이를 인도하면서, 위탁수수료로 200만원을 지급하기로 약속하였다. (총 15점)

- (1) 乙의 채권자 丙은 乙이 점유하고 있는 그림에 대해 압류할 수 있는가? (6점)
- (2) 만약 乙이 이 그림을 丁에게 1천 900만원에 매도하는 경우와 2천 100만원에 매도하는 경우 甲과 乙의 법률관계는 어떻게 되는가? (9점)

[제3문]

甲은 자기 소유 차량의 운행 중 사고로 인하여 제3자에게 법률상 손해배상책임을 지는 경우에 乙보험회사가 이로 인한 손해를 보상하기로 하는 내용의 자동차보험에 가입하였다. 甲은 자기 소유 차량의 운행 중 과실로, 횡단보도를 건너던 丙을 치어 상해를 입혔다. (총 15점)

- (1) 위 사안에서 丙은 乙보험회사에 대하여 어떠한 청구권을 갖는가? (5점)
- (2) 丙이 乙보험회사에 대해 갖는 청구권의 성질은 무엇이며, 그 청구권은 2년 내에 행사하여야 하는가? (10점)

스페인어

[제1문]

다음 글을 우리말로 옮기시오. (총 30점)

- (1) Históricamente, la sociedad hispana consideraba a los dos sexos de manera distinta y a menudo contradictoria. Se exaltaba la figura del don Juan como prototipo masculino y, al mismo tiempo, se proponía a la Virgen María como modelo de la conducta femenina. La mujer debía ser pasiva, pura, sumisa y abnegada: en fin, todo lo contrario al hombre fuerte, independiente y dominante. Todavía hoy entre muchas mujeres, la abnegación persiste como el valor femenino más admirado.

Así, cuando le preguntaron a la editora de una revista chilena de buen tono si había alguna mujer a la que admiraba, la editora mencionó a una mujer pobre que venía a su casa a lavar la ropa.

Esta mujer tenía diez hijos y un esposo alcohólico, y se pasaba la vida trabajando para mantener a la familia, sin quejarse. (15점)

* abnegación : 헌신

- (2) En Latinoamérica, el indio se define más por características socioculturales que por características raciales. Desde los días de la conquista, los españoles tomaron esposas indígenas. Así, hay una gran mezcla de sangre en Latinoamérica. En muchos lugares, es muy difícil distinguir los indios de los que no son indios solamente por su apariencia física. La diferencia es cultural: el indio es el que vive como un indio, habla su lengua propia, lleva ropa tradicional y vive en una comunidad indígena. Desgraciadamente, el que vive como indio también vive marginado de la sociedad en general. En varios lugares, es discriminado abiertamente: se le considera como un ser inferior y no se le permite entrar en la vida nacional. En otros lugares, donde la gente quiere y aun pide su participación, es el indio mismo quien se aleja y no desea relacionarse con los otros grupos étnicos. (15점)

[제2문]

다음 글을 스페인어로 옮기시오. (총 20점)

- (1) 외국어는 세계화의 가장 기본적인 도구이다. 따라서 개개인이 외국어를 열심히 배우고 잘 활용하는 것이 매우 중요하다. 지금까지는 영어가 국제무대에서 세계 공용어로 사용되고 있지만, 앞으로는 영어뿐만 아니라 스페인어, 독일어, 프랑스어, 러시아어 등과 같은 제2외국어 또한 구사할 수 있어야 한다. 아시아 무대에서 활동하기 위해서는 중국어, 일본어 등의 외국어를 습득해야 하고, 중동 국가들과 무역하기 위해서는 아랍어를 구사해야 한다. 이제 전 세계를 상대하려면 영어만으로는 부족하다. (10점)

* 중동 : el Oriente Medio

- (2) 한국과 스페인은 과거 어려웠던 국내외 상황을 극복하고, 비교적 짧은 기간 동안 민주주의 발전과 경제성장을 이루어 온 성공사례로 평가받고 있다. 스페인은 정치·경제발전을 거듭해 온 결과, 유럽연합의 주요 회원국이자 세계 9위의 경제대국으로 성장했다. 한국 역시 전쟁과 분단의 고통을 딛고 세계 12위의 경제규모를 가진 국가로 발전했으며 빠른 속도로 민주주의가 정착되었다. (10점)

* 경제대국 : gran potencia económica

* 경제규모 : escala económica

영어

[제1문]

다음 글을 우리말로 옮기시오. (30점)

Many of us have been brought up in a culture which believes that the western-style system with one-person-one-vote and elected leaders is the supreme form of democracy. Yet in the very nations which shout loudest about the virtues of democracy, many people don't even bother voting anymore, because they feel that it doesn't make any difference to their lives.

When people vote for an executive, they also hand over their power to make decisions and to effect change. This goes hand in hand with creating a majority and a minority, with the minority often feeling deeply unhappy with the outcome.

It is true that majority voting enables even controversial decisions to be taken in a minimum amount of time. However, there is nothing to say that this decision will be a wise one or morally acceptable. After all, the majority of colonial Americans supported the "right" to hold slaves. People in a majority rule system don't need to listen to the dissenting minority, or take their opinion seriously because they can simply outvote them.

Majority rule systems say that the majority is infallible and they have nothing to learn from the minority.

This creates a situation where there are winners and losers, promotes an aggressive culture and conflict, and lends itself to steamrolling an idea over a minority that dissents with the majority opinion. The will of the majority is seen as the will of the whole group, with the minority expected to accept and carry out the decision, even if it is against their most deeply held convictions and principles.

[제2문]

다음 글을 영어로 옮기시오. (30점)

전통적으로 언어에 대한 연구는 소리와 문자를 이용한 의사소통에 초점을 맞추었으

나, 최근에는 비언어적 의사소통에 대한 연구가 활발해지고 있다. 사실 의사소통 중 상당 부분은 언어적인 수단보다 비언어적인 수단을 사용하여 이루어진다. 한 연구에 의하면, 우리는 일상 대화에서 자신이 전달하고자 하는 메시지의 93 %를 어조나 얼굴 표정 등과 같은 비언어적 수단을 이용하여 전달하고, 7 % 정도만 언어를 이용하여 전달한다고 한다. 문제는 비언어적 표현방법이 문화에 따라 다르다는 것이다. 행복, 공포 또는 슬픔과 같은 보편적인 감정은 모든 문화에서 유사한 비언어적 방식으로 표현되지만, 비언어적 의사소통 수단의 차이로 인한 문화적 갈등이 유발되는 경우가 종종 있다. 한 문화에서는 용인되는 것이 다른 문화에서는 용인되지 않을 수 있다. 어떤 문화에서는 손가락으로 소리를 내어 웨이터를 부르는 것이 허용되지만, 다른 문화에서는 이런 행동을 무례하다고 생각한다. 우리는 다른 문화의 의사소통 방법을 정확히 알기 위해 그 문화에서 사용되는 비언어적 의사소통에 대해서도 학습할 필요가 있다.

재정학

[제1문]

다음 지문을 읽고 물음에 답하시오. (총 20점)

2000년 0.286이었던 도시가구 지니계수가 2008년에는 0.325로 상승하였다. 지니계수는 1에 가까울수록 불평등 정도가 심하다는 점을 감안할 때, 매년 지속적으로 상승한 지니계수가 경기침체 여파로 이제 ‘상당히 불평등한 단계’로 접어들었음을 의미한다.

특히 세계경제의 통합으로 경쟁이 심해지면서 부가가치 생산성이 높은 근로자는 높은 임금을 받게 되고, 생산성이 낮은 근로자들의 고용은 감소하여 이들 사이의 소득 격차가 크게 증가할 것이다. 이에 따라 지니계수도 더욱 상승할 것으로 예상된다. 이러한 소득격차 증가는 지니계수 외에도 다양한 지표들(A)을 통하여 알 수 있다. 소득 불평등은 다양한 사회갈등의 주요 원인으로 작용하며 사회통합을 가로막아 안정적인 국가운영에 큰 부담으로 돌아온다. 글로벌 경제위기의 최대 피해자인 서민층이 희생 불가능한 나락으로 떨어지지 않도록 소득재분배대책(B)을 강화하여야 할 것이다.

- (1) (A)에서 말하고 있는 소득 불평등도를 측정하는 방법에는 어떠한 것들이 있는지 설명하고 이들의 장·단점을 비교·설명하시오. (5점)
- (2) 사회에 자본만 보유하고 있는 사람들과 노동만 보유하고 있는 사람들 두 부류만 존재하고 자본가의 소득이 노동자의 소득보다 크며, 상당한 격차가 있다고 가정

하자. 만약 미시경제학에서 말하는 것처럼 한계생산성에 따라 소득이 분배되는 경우 자본의 가격(r) 대비 임금(w)의 비율이 증가하면, 위에서 언급하고 있는 노동시장의 구조변화를 감안할 때 소득분배는 어떻게 될 것인가를 설명하시오. (5점)

- (3) 자신이 (B)와 관련한 정책당국자일 때 현실적으로 고려할 수 있는 정책대안으로 어떠한 것들이 있는지 제시하고, 이들 정책의 장·단점을 비교·설명하시오. (10점)

[제2문]

다음은 근로소득세가 노동공급에 미치는 효과에 관한 문제들이다. (단, 여기는 정상재라고 가정한다) (총 15점)

- (1) 단일세율의 근로소득세 부과가 노동공급에 미치는 효과를 분석하시오. (5점)
 (2) 단일세율의 근로소득세를 면세점이 있는 선형 누진소득세로 전환하였을 때 노동공급에 미치는 효과는 어떻게 달라지는지 분석하시오. (10점)

[제3문]

저소득자의 효용함수는 $U(x,y)=xy$ 이고, x 재의 가격은 10, y 재의 가격은 5, 그리고 소득은 100이다. 이 경우 x 재 소비에 대해 50% 비율로 보조해주는 정률보조와 그와 동일한 금액을 정액으로 보조해주는 정액보조가 있다고 하자. (총 15점)

- (1) x 재 소비에 대해 50%의 비율로 정률보조를 할 때의 효용과 이 때 지급되는 금액과 같은 금액을 정액으로 보조할 때의 효용을 구하고, 이 결과를 효율성 측면에서 평가하시오. (8점)
 (2) 위 (1)의 결과를 이용하여, x 재 소비에 50%의 증가세를 부과하는 경우와 그 때 얻는 조세수입과 동일한 금액을 소득세로 부과하는 경우 중, 어느 경우에 효용이 더 높을 것인지 답하시오. (2점)
 (3) 위 (2)에서 얻은 결과를 이용하여 “소득세는 효율적이고 상품세는 비효율적이다.”라고 주장하였다. 이 주장에 대해 평가하시오. (5점)

정보체계론

[제1문]

정보사회가 성숙되고 고도화됨에 따라 그 부작용의 하나로 개인정보침해 사례가 빈발하고 있다. 현재 시행 중인 개인정보침해 예방을 위한 정책의 긍정적 측면과 부정적 측면을 평가하고 개인정보침해를 최소화할 수 있는 방안을 제시하시오. (20점)

[제2문]

정부는 정책기능을 통해 가치를 창출한다. 최근에는 다수 부처 관련 업무를 통합적으로 수행하면서 기업과 국민에게 유용한 서비스를 제공하는 창의적 정부가 바람직한 모습으로 여겨지고 있다. 이러한 수요자 중심의 가치 창출적 행정을 실현하기 위해 G2G, G4B, G4C 각각의 관점에서 어떠한 정보기술이 활용될 수 있는지 구현기술과 실현방안에 대하여 설명하시오. (20점)

[제3문]

아이폰, 안드로이드폰 등과 같은 스마트폰의 등장으로 유비쿼터스 네트워크(Ubiquitous Network)가 고도화되고 있다. 이러한 환경변화가 대국민 정책수립, 집행, 홍보, 평가활동에 어떻게 영향을 미칠 수 있는지 그 가능성과 한계에 대하여 논하시오. (10점)

정책학

[제1문]

다음 지문을 읽고 물음에 답하시오. (총 25점)

업무영역을 둘러싼 부처 간 갈등은 다양한 분야에서 나타나고 있다. 예를 들면 어린이집은 A부처, 유치원은 B부처가 담당하고 있어서 유사한 분야 임에도 불구하고 부처에 따라 서로 다른 정책이 시행되고 있다. 또한 온실가스 감축업무 주무 부처 선정을 놓고도 C부처와 D부처가 주도권 경쟁을 벌여왔다.

이러한 정부 부처 간 갈등은 최근 들어 더욱 빈번해지고 있다.

- (1) 위의 사례에서 보듯이 다양한 정책의 결정 및 집행과정에서 정부부처 간 갈등이 나타날 수 있다. 이러한 갈등이 나타나는 원인을 설명하시오. (10점)
- (2) 정부부처 간 갈등을 해소할 수 있는 정책조정 방안을 제시하시오. (15점)

[제2문]

다음 지문을 읽고 물음에 답하시오. (총 15점)

정책결정 시 정책집행과정에서 발생할 수 있는 모든 상황을 사전에 예상하는 것은 불가능하기 때문에 일반적으로 집행관료들에게는 상당한 재량권이 주어지고 있다. 그런데 집행관료가 재량을 발휘하는 것에 대해서는 긍정적인 관점에서 재량권을 확대해야 한다는 주장과 부정적인 관점에서 재량권을 제한해야 한다는 상

반된 주장이 동시에 제기될 수 있다.

- (1) '집행관료의 재량'(discretion)의 개념과 필요성을 설명하시오. (5점)
- (2) 집행관료의 재량권 행사의 문제점은 무엇이며, 어떻게 하면 성공적 재량행위를 증대시킬 수 있는지 설명하시오. (10점)

[제3문]

정책집행이 완료된 후에 정책효과를 제대로 평가하기 위해서는 과학적이고 체계적인 평가방법을 사용해야 한다. 정책평가 방법에는 비실험적 방법과 실험적 방법이 있으며, 실험적 방법의 하나로 진실험(true experience)이 있다. 진실험의 논리와 설계방법, 그리고 약점과 보완방법을 각각 설명하시오. (10점)

조사방법론(통계분석제외)

[제1문]

다음 제시된 글을 읽고 물음에 답하시오. (총 30점)

북한이탈(탈북) 주민들의 수가 지속적으로 증가하면서 이들이 한국사회에 정착하는 과정에서 경험하는 다양한 형태의 부적응이 사회문제가 되고 있다.

특히 탈북 청소년들의 학교생활과 사회생활에 대한 부적응이 시급한 사회문제가 되고 있어, 관계 당국에서는 북한이탈주민 정착 지원 시설인 「하나원」 내에 탈북 청소년들의 한국사회 적응력을 제고하기 위한 특별 프로그램을 개설하고자 한다. 탈북 청소년들의 상당수가 새로운 문화에 대한 이해 부족, 친구관계의 단절, 정체성의 혼란과 자신감의 상실 등으로 인한 사회적 부적응을 경험한다는 현실을 감안하여 이 프로그램을 구성하여 운영할 예정이다.

해당 업무 담당자는 이 프로그램의 효과를 검증하기 위하여 탈북 청소년들의 한국사회에 대한 적응력을 측정하는 '사회적응척도'를 개발하고, 특별 프로그램 이수 전후의 적응력을 비교하는 방법을 활용하고자 한다. (단, 「하나원」에 입소하는 탈북 청소년은 모두 이 프로그램에 의무적으로 참여해야 한다)

- (1) 담당자가 활용하고자 하는 실험설계방법을 고전적인 실험설계방법(classical perimental design)과 비교하여 설명하시오. (10점)
- (2) 개발하고자 하는 '사회적응척도'의 신뢰도와 타당도를 높일 수 있는 방법에 대해 설명하시오. (10점)

- (3) 이 실험조사를 진행하는 과정에서 나타날 수 있는 내적 타당도의 위협 요인에 대해 설명하시오. (10점)

[제2문]

최근 우리나라에서는 비만 아동이 늘어나고 있다. 정부가 이 문제에 대한 정책을 수립하기 위해서는 비만 아동과 관련된 문제와 그 원인을 종합적으로 이해하는 것이 필요하다. 이를 위해 양적 조사방법과 질적 조사방법을 통합적으로 사용하고자 할 때, 얻을 수 있는 좋은 점은 무엇인지 설명하시오. (10점)

[제3문]

횡단적 조사(cross-sectional study)의 특징과 한계를 설명하고, 이를 보완해 줄 수 있는 종단적 조사(longitudinal study)의 특징과 유형에 대해 설명하시오. (10점)

지방행정론

[제1문]

20세기 이래 나타난 신중앙집권화의 흐름에 따라 지방자치단체에 대한 중앙정부의 통제가 강화되어 왔으나, 최근에는 신지방분권화의 흐름에 따라 통제가 완화되는 경향이 나타나고 있다. 지방자치단체의 자치권에 대한 중앙정부의 통제에 관하여 다음 물음에 답하시오. (총 20점)

- (1) 중앙통제의 의의 및 필요성을 설명하시오. (5점)
- (2) 우리나라 중앙통제의 방식과 특징을 기술하시오. (10점)
- (3) 우리나라 중앙통제의 개선방안을 논하시오. (5점)

[제2문]

주민소환제(recall)는 주민들이 공직자들을 임기 중간 혹은 재직 중에 불신임해 그 만두게 하는 제도이다. 우리나라는 「주민소환에 관한 법률」을 제정·시행하고 있으며, 최근 주민소환제도의 개선방안에 대하여 다양한 논의가 전개되고 있다. (총 15점)

- (1) 현행 주민소환제도의 주요 내용을 기술하시오. (5점)
- (2) 주민소환의 요건 및 절차를 완화하자는 주장과 강화하자는 주장의 논거를 제시하고, 바람직한 개선방안을 논하시오. (10점)

[제3문]

우리나라 지방교부세의 의의와 기능을 설명하고, 지방자치단체의 재원보장 및 재정운영의 책임성 확보라는 관점에서 현행 제도의 문제점과 개선방안을 논하시오. (15점)

통계학

[제1문]

어떤 대규모 입사시험에서 수험자가 주어진 과제를 해결하는데 걸리는 시간은 평균이 5분인 지수분포를 따른다고 한다. 지수분포의 확률밀도함수(probability density function)는 다음과 같다. 주어진 <표>의 지수함수 값을 이용하여 다음 물음에 답하시오. (총 15점)

$$f(x) = \frac{1}{\lambda} e^{-x/\lambda}, \quad x > 0, \lambda > 0$$

<표> 지수함수 값

x	0.5	1	15	2	2.5	3	3.5	4	4.5	5
e^{-x}	0.607	0.368	0.223	0.135	0.082	0.050	0.030	0.018	0.011	0.007

- (1) 임의로 선택된 한 수험자가 주어진 과제를 5분 안에 해결할 확률을 구하시오. (3점)
- (2) 수험자들을 A, B 두 개의 그룹으로 나눈 후 A 그룹에서 5명, B 그룹에서 7명을 무작위로 선택하여 과제를 해결하도록 하였다. 선택된 12명 중에서 과제를 5분 안에 해결한 사람이 5명이라고 할 때, 이 중 2명이 A 그룹의 수험자일 조건부확률을 구하시오. (6점)
- (3) 무작위로 선택된 100명의 수험자 중 과제 완료시간이 15분 이상인 수험자가 2명 이상일 확률을 근사적으로 구하시오. (6점)

[제2문]

확률변수 X가 시행횟수가 6, 성공확률이 $p(0 < p < 1)$ 인 이항분포를 따른다고 할 때, 다음과 같은 가설을 검정하고자 한다. 이 가설검정에서 기각역의 형태는 ' $X \leq c$ '이다.

(단, c는 0이상의 정수) (총 10점)

$$H_0 : p = \frac{1}{2} \quad \text{대} \quad H_1 : p < \frac{1}{2}$$

- (1) X의 관측값으로 1을 얻었을 때, 이 가설검정의 유의확률(p값)을 구하시오. (4점)
- (2) 제1종 오류를 범할 확률을 α , $p = \frac{1}{3}$ 에서 제2종 오류를 범할 확률을 β 라고 할 때, $(2\alpha + \beta)$ 의 값을 최소로 하는 기각역의 상수 c 값을 구하시오. (6점)

행정법(일반행정)

[제1문]

서울특별시 X지구에 위치한 사설학원에서 대학입학전문상담사로 근무하는 甲은 과학적이고 체계적인 학생입학지도를 위해 「공공기관의 정보공개에 관한 법률」에 따라 교육과학기술부장관 乙에게 각 학교별 성적분포도를 포함하여 서울지역 2010년 대학수학능력시험평가 원데이터에 관한 정보(수능시험정보)의 공개를 청구하였다. 이에 대해 乙은 甲의 청구대로 응할 경우 학교의 서열화를 야기할 뿐만 아니라 업무의 공정한 수행에 현저한 지장을 초래한다는 이유로 비공개결정을 하였다. 甲의 권리구제와 관련하여 다음의 질문에 답하시오. (단, 무효등확인심판과 무효등확인소송은 제외한다) (총 50점)

- (1) 甲이 현행 행정쟁송법상 권리구제의 수단으로 선택할 수 있는 방식에 대해 기술하시오. (10점)
- (2) 乙이 비공개결정을 한 이유의 타당성을 검토하시오. (10점)
- (3) 만약 甲이 행정심판을 제기한 경우에 행정심판위원회는 어떠한 결정을 할 수 있는지 행정심판 유형에 따라 기술하고, 이때 행정심판법상 甲의 권리구제수단의 한계에 대해서도 검토하시오. (20점)
- (4) 만약 甲이 취소소송을 제기하여 인용판결이 확정되었음에도 불구하고 乙이 계속 정보를 공개하지 않을 경우 甲의 권리구제를 위한 행정소송법상 실효성 확보 수단과 그 요건 및 성질에 대해 기술하시오. (10점)

[제2문]

甲은 A공단 소속 근로자로서 노동조합 인터넷 게시판에 A공단 이사장을 모욕하는 내용의 글을 게시하였고, A공단은 甲이 인사규정상 직원의 의무를 위반하고 품위를 손상하였다는 사유로 甲에 대하여 직위해제처분을 한 후 동일한 사유로 해임처분을 하였다. A공단의 인사규정은 직위해제기간을 승진소요 최저연수 및 승급소요 최저근무기간에 산입하지 않도록 하여 직위해제처분이 있는 경우 승진 승급에 제한을 가하고 있고, A공단의 보수규정은 직위해제기간 동안 보수의 2할(직위해제기간이 3

개월을 경과하는 경우에는 5할)을 감액하도록 규정하고 있다. 甲은 중앙노동위원회에 직위해제처분 및 해임처분에 대해 부당하고 재심판정을 구하였으나 기각되었다. 이후 甲은 재심판정 중에서 해임처분의 취소를 구하는 소송을 제기하여 다투고 있는 중이다. (총 25점)

- (1) 직위해제처분의 법적 성격과 해임처분이 직위해제처분에 미치는 효과에 대하여 검토하시오. (10점)
- (2) 만약 甲이 위 해임처분에 관한 취소소송과는 별도로, 재심판정 중에서 직위해제처분의 취소를 구하는 소송을 제기하는 경우 이러한 소의 제기는 적법한가? (15점)

[제3문]

甲은 K국립도서관의 허가를 받아 지하에서 4년 동안 구내식당을 운영하여 왔다. 그런데 K국립도서관은 당해 시설을 문서보관실 등의 용도로 직접 사용할 필요가 발생하자, 허가를 취소하고 甲의 구내식당을 반환하여 줄 것을 요구하였다. 이에 대해 甲은 사용기간이 아직 1년이 남아있다고 주장하며 구내식당의 반환을 거부하였다. K국립도서관의 취소행위가 적법한지 여부와 구내식당을 반환받기 위한 K국립도서관의 행정법상 대응 수단에 관하여 설명하시오. (25점)

행정학(일반행정)

[제1문]

최근 정부 기능의 중요성이 커지고 있는 반면, 정부에 대한 신뢰는 오히려 낮아지고 있다는 주장이 있다. 관료제와 정부신뢰의 긍정적 관계와 부정적 관계를 설명하고, 정부신뢰의 확보방안을 서술하시오. (40점)

[제2문]

사회가 점점 더 복잡하고 다양하게 변화됨에 따라 행정이 추구하는 가치도 지속적으로 변화되어 왔다. (총 30점)

- (1) 행정 가치의 시대적 변화과정에 관하여 서술하시오. (15점)
- (2) 행정 가치의 변화에 따른 정부역할의 변화에 관하여 서술하시오. (15점)

[제3문]

공무원 생활 20년에 접어든 ○○부 △△관리과 A사무관은 지난 6월에 총 400만원

의 급여를 받은 반면 공무원 생활 3년째인 ○○부 □□정책과의 B 사무관은 총 200만원의 급여를 받았다. (총 30점)

- (1) A, B 두 사람 간의 보수차이를 정당화하는 제도적 근거를 설명하고, 이를 비판하시오. (15점)
- (2) (1)에서 제시한 문제점을 극복하기 위한 다양한 방안들을 설명하고, 적용상의 한계를 서술하시오. (15점)

형법

[제1문]

사채업자 A는 냉혹한 성격 때문에 많은 사람들에게 원한을 샀고 가족들과도 사이가 좋지 않았다. A에게 진 빚을 갚지 못해 집을 경매당한 甲은, A의 옛 친구인 乙에게 A를 죽이고 싶다고 말했다. 이에 乙은 甲에게 A의 집에 새벽마다 우유가 배달되고 A는 아침에 일어나 우유를 마시면서 하루를 시작하니 이를 이용하면 된다고 일러 주면서, 甲에게 A의 살해에 사용할 독약을 구해주었다. 甲은 그 독약을 집의 약상자에 보관하며 기회를 엿보다가, 마침내 A의 집에 배달되는 것과 같은 제품의 우유를 구입하고, 여기에 독약을 주사기로 주입하려고 하였는데, 실수로 약 상자에 함께 있던 분말소화제를 독약으로 오인하여 주입하고 말았다. 甲은 그 우유를 가지고 A의 집에 가서 문에 부착된 우유 주머니를 열고 우유를 바꾸어 놓았다. 그런데 A의 집을 떠나 귀가 하던 중 우연히 스포츠 신문의 ‘오늘의 운세’에서 당일 일진이 무척 안 좋다는 것을 읽었다. 마음이 심란해진 甲은 A의 살해를 다음 기회로 미루기로 하고 다시 A의 집에 가서 우유를 원래대로 바꾸어 놓았다.

한편 A의 아들 丙은 어머니 丁으로부터 A가 바람을 피우면서 오히려 자기를 구박한다는 이야기를 듣게 되었다. 丙은 A가 이 세상에서 없어지는 것이 모두를 위한 것이라고 생각하고, 치사량의 독약을 묻은 과자를 가지고 A를 찾아갔다. 丙은 A에게 “이제 편히 사시라”면서 그 과자를 주었다. 그런데 이를 옆에서 바라본 丁은 과자에 독약이 묻어있다는 것을 알면서도 丙의 범행을 도울 생각으로 이를 묵인하고 외출해 버렸다. 丙의 선물에 흡족해진 A는 과자를 다 먹었고 곧 구토를 하면서 피로워하였다. 그런데 A가 고통스러워하는 모습을 보고 순간적으로 무서운 생각이 든 丙은 전화로 119구급대를 부른 후 도망갔고, 다행히 A는 구급대에 구조되어 목숨을 건졌다. (총 50점)

- (1) 甲의 행위에 대해 살인죄의 실행의 착수를 인정한다면, 甲의 형사책임은? (15점)
- (2) 甲의 행위에 대해 살인죄의 실행의 착수를 부정한다면, 乙의 형사책임은? (10점)
- (3) 丙의 형사책임은? (10점)
- (4) 丁의 형사책임은? (15점)

[제2문]

甲은 귀가하던 길에 시동이 걸린 채 길가에 세워져 있던 주인을 알 수 없는 승용차를 우연히 발견하였다. 마침 친구 A와의 약속이 생각난 甲은 A를 만나기 위해 그 승용차를 운전하여 약 3 km 떨어진 약속장소에 갔다가, 만나지 못하고 약 1시간 후 원래의 자리에 되돌아 와 주차하였다. 다음 날 승용차를 되찾은 차 주인의 신고로 관할경찰서에서 甲에 대한 수사망을 좁혀 오자, 두려움을 느낀 甲은 자신의 아내 乙에게 사실대로 말했다. 이에 乙은 자신이 대신 자수하겠다고 마음을 먹고 남편 甲을 안심시켰다. 甲은 乙에게 사건의 경위 등을 알려주었고, 乙은 경찰에 거짓 자수하면서 甲이 알려준 대로 자신이 한 일이라고 거짓으로 진술을 하였다. 甲과 乙의 형사 책임은? (30점)

[제3문]

甲은 절도피의자로 경찰에서 조사를 받고 있던 중 경찰관으로부터 신분확인을 위한 신분증제시를 요구받고 자신의 형 A의 운전면허증을 제시하였다. 甲의 형사 책임은? (10점)

[제4문]

판례의 변경에 소급효금지 원칙이 적용되는지에 관하여 논하시오. (10점)